

# INFORME DEL DESARROLLO EN MÉXICO 2015

Informe del  
Desarrollo en  
México  
2015



Mario Luis Fuentes

# Propósitos centrales del InfoPUED 2015:

- 👉 Propiciar una conversación pública más amplia sobre las alternativas del desarrollo.
- 👉 Aportar elementos para avanzar en el diagnóstico de los obstáculos y problemas clave del desarrollo.

“Los temas que abarca este Primer Informe remiten a problemas estructurales clásicos y contemporáneos, cuya selección está orientada tanto por las prioridades nacionales no resueltas, aunque sean históricas y hayan estado en los proyectos nacionales de desarrollo desde hace muchas décadas, como por nuevos dilemas que deben ser entendidos y atendidos” (R. Cordera. Presentación).

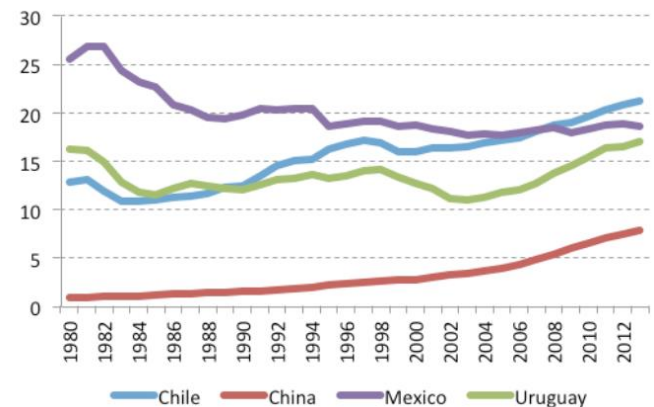
# Temas generales abordados en el Informe 2015

-  Crecimiento Económico y Transformación Productiva: Tres décadas de éxito externo y fracaso interno.
-  Evolución de la pobreza en México en grupos sociales seleccionados de 2008 a 2014
-  Pobreza por ingresos y la desigualdad 1992 – 2014
-  Política de superación de la pobreza en México 1997-2014
-  Riesgos sociales
-  Perspectiva territorial, urbana y de sustentabilidad
-  La reforma energética 2014-2015: contenido, alcance y puesta en marcha



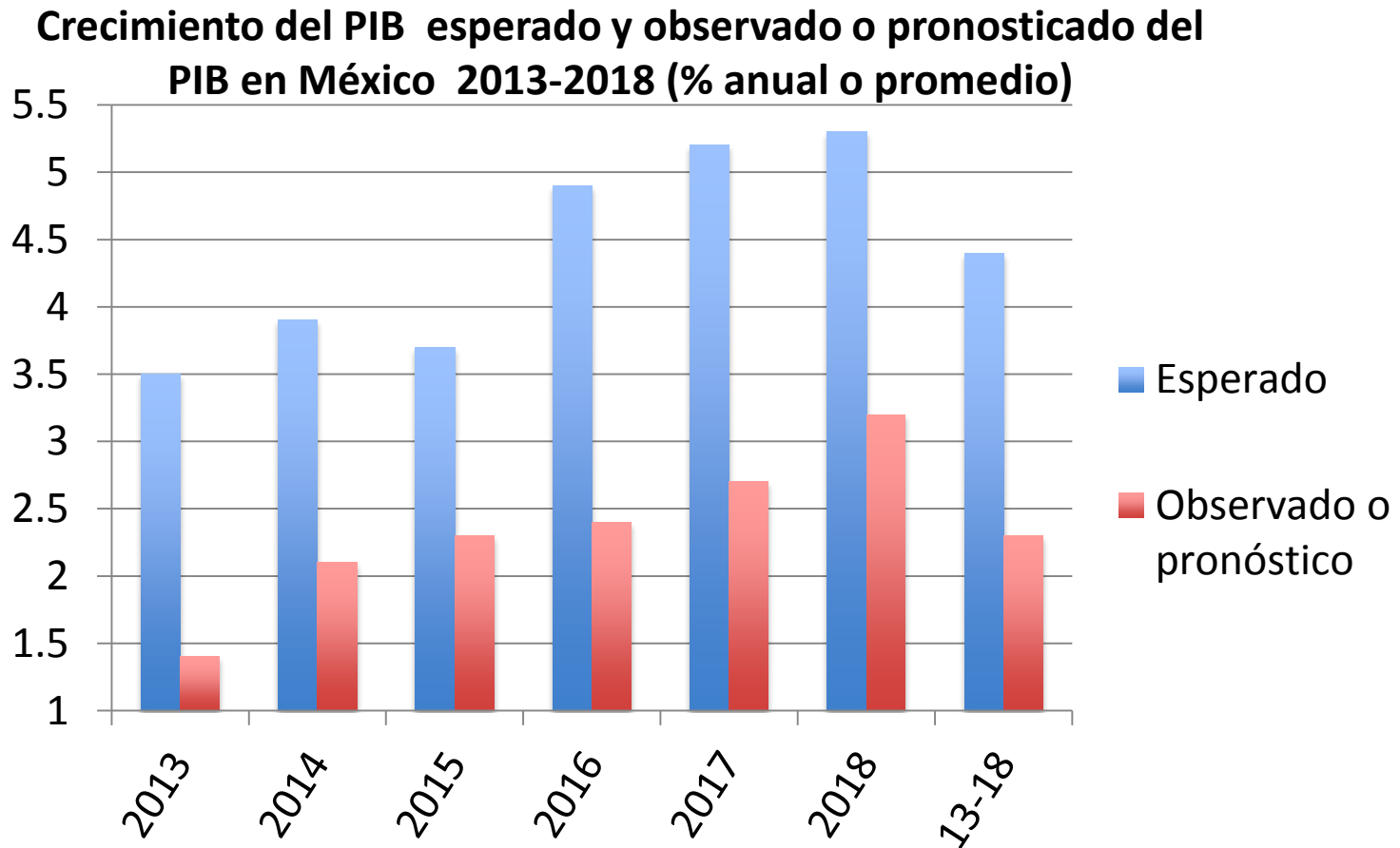
**“El análisis se nutre de la perspectiva estructuralista del desarrollo, que sostiene que el crecimiento económico y la reducción de la desigualdad son objetivos complementarios –no antagónicos, ni secuenciales- y que para alcanzarlos es indispensable aplicar políticas para transformar la estructura productiva y redistribuir el ingreso de manera más progresiva a favor de los salarios y las remuneraciones al trabajo y, en general, los que menos tienen”.**

PIB real per cápita de México, Chile, China y Uruguay como porcentaje de Estados Unidos, 1980-2013



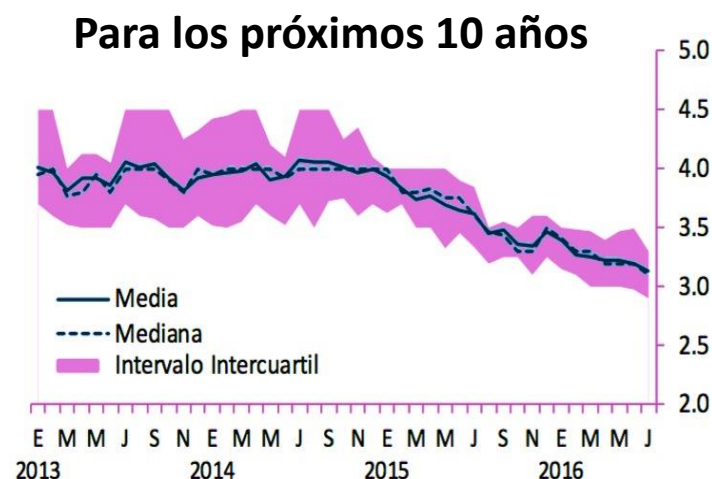
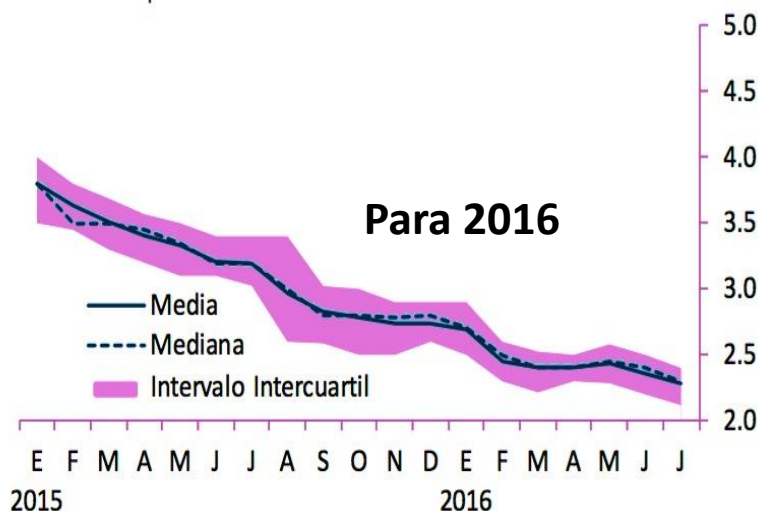
**Crecimiento Económico y Transformación Productiva: Tres décadas de éxito externo y fracaso interno. Juan Carlos Moreno Brid.**

# La información reciente ratifica la preocupación por el bajo crecimiento económico y sus consecuencias sociales.



Estimación propia. 1) Esperado según Criterios Generales de Política Económica de 2013 a 2015, y según PRONAFIDE de 2016 a 2018. 2) Observados de 2013 a 2015 y pronóstico 2016-2018 de Banco de México, Encuesta sobre las Expectativas de los Especialistas en Economía del Sector Privado: Julio de 2016. 1º de agosto de 2016.

# Pronósticos de la variación del PIB en México para 2016 (lado izquierdo) y para los próximos 10 años (lado derecho)



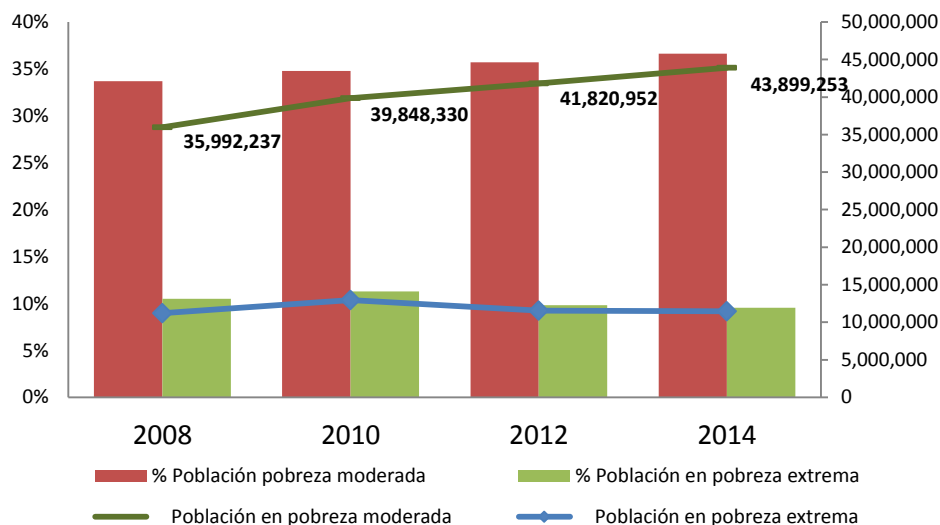
Banco de México, Encuesta sobre las Expectativas de los Especialistas en Economía del Sector Privado: Julio de 2016. 1º de agosto de 2016.

“Las regularidades en los datos permiten apreciar que la medición multidimensional de la incidencia de la pobreza arroja cifras que son una síntesis de los efectos que tiene el desarrollo social y el crecimiento económico sobre las condiciones de vida de la población”.

“..en general los componentes sociales de la medición multidimensional de la pobreza registran una tendencia a inhibir su crecimiento a lo largo de todo el período considerado, pero que suele ser superada por las fuerzas económicas, de modo que en tiempos de crisis económicas la pobreza sube. Aún la combinación feliz de avances en la economía y en el desarrollo social, no han sido capaces de contrarrestar el influjo del crecimiento demográfico sobre la pobreza, excepto en el caso de la pobreza extrema

## Proporciones y número de pobres moderados y extremos. Estados Unidos Mexicanos, 2008 a 2014

La evolución de la pobreza en México en grupos sociales seleccionados de 2008 a 2014. Fernando Cortés y Delfino Vargas



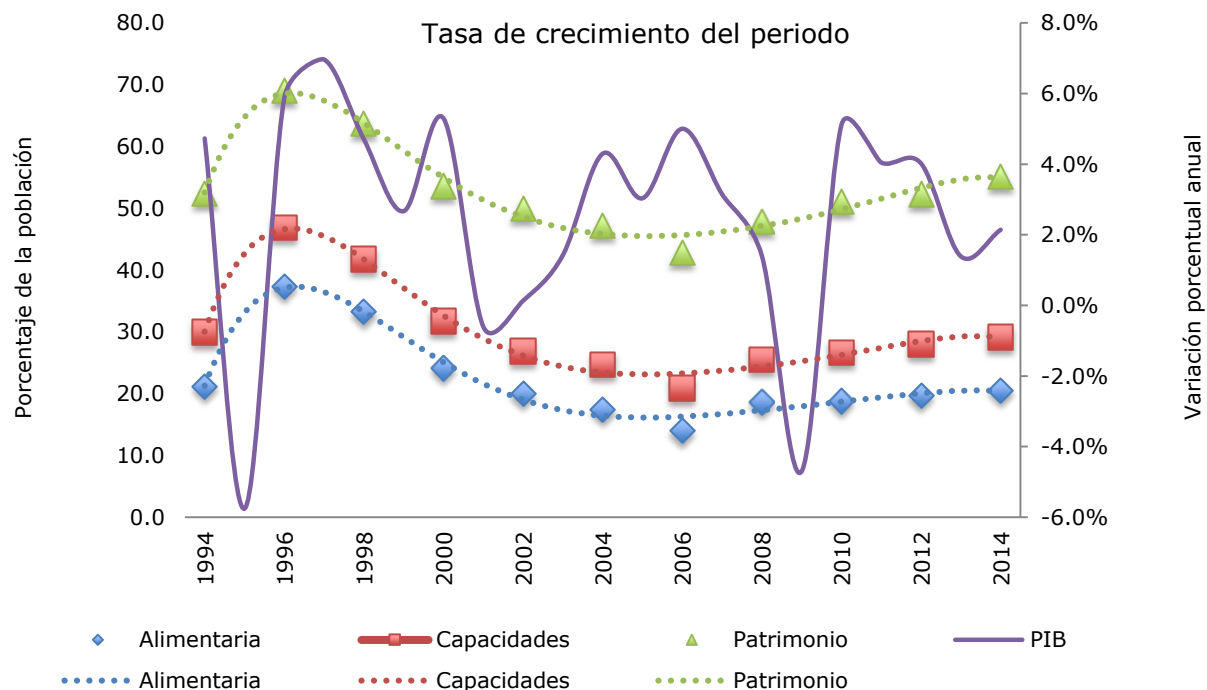
“La evolución de las cifras de incidencia de la pobreza reflejan el interjuego entre los comportamientos de la economía y del desarrollo social (incluida la política pública), sin embargo, en la variación de los volúmenes de pobres a lo largo del tiempo también interviene la variable poblacional”.



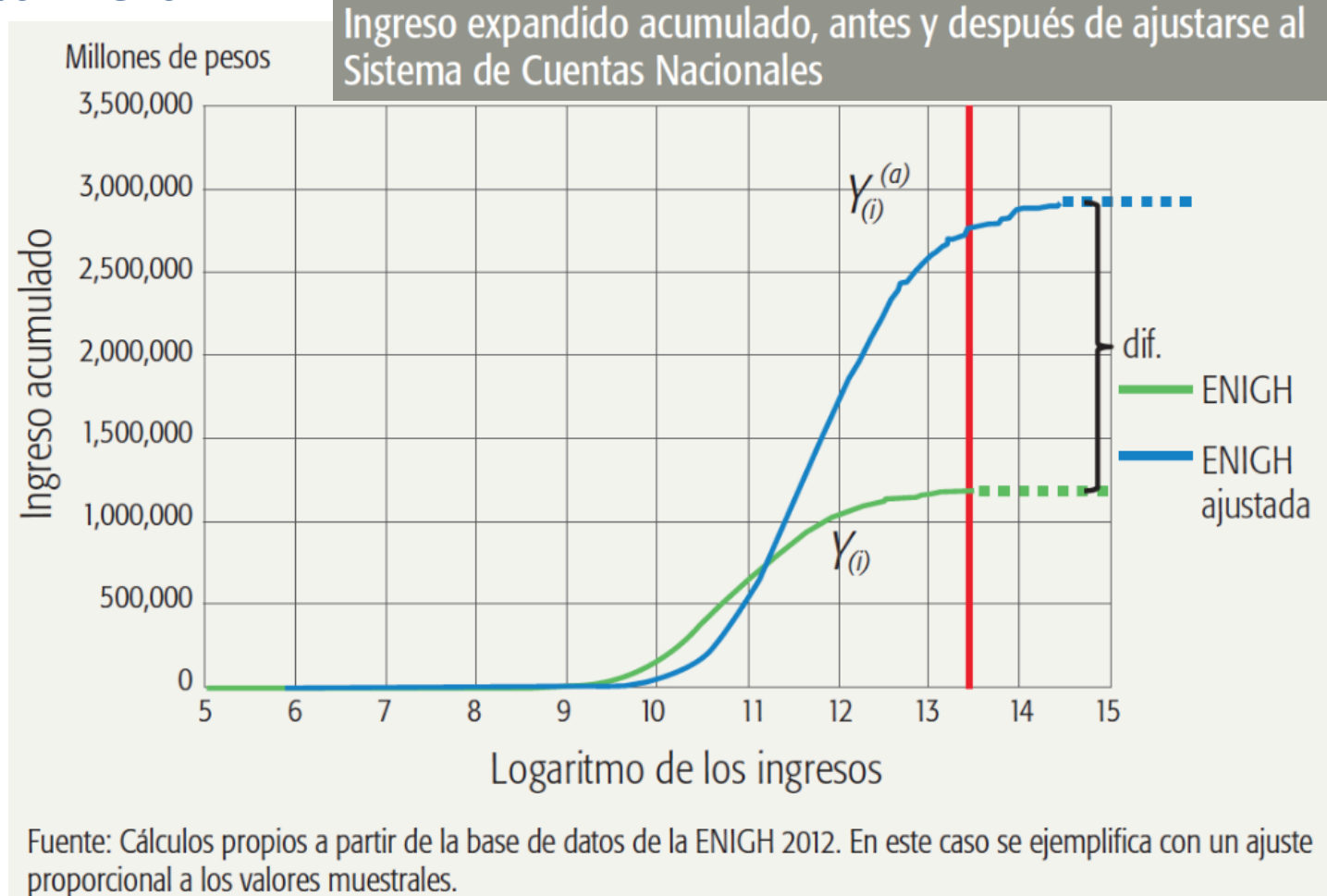
“... lo que parece suceder es que derivado del lento crecimiento económico registrado desde 2004, cuando se dio la última disminución de la desigualdad, la distribución del ingreso no ha mejorado ni registra cambios significativos que muestren un cambio en la tendencia.”

Evolución de la pobreza por ingresos frente al ciclo económico

**Evolución de la pobreza por ingresos y la desigualdad 1992 – 2014. Israel Banegas.**



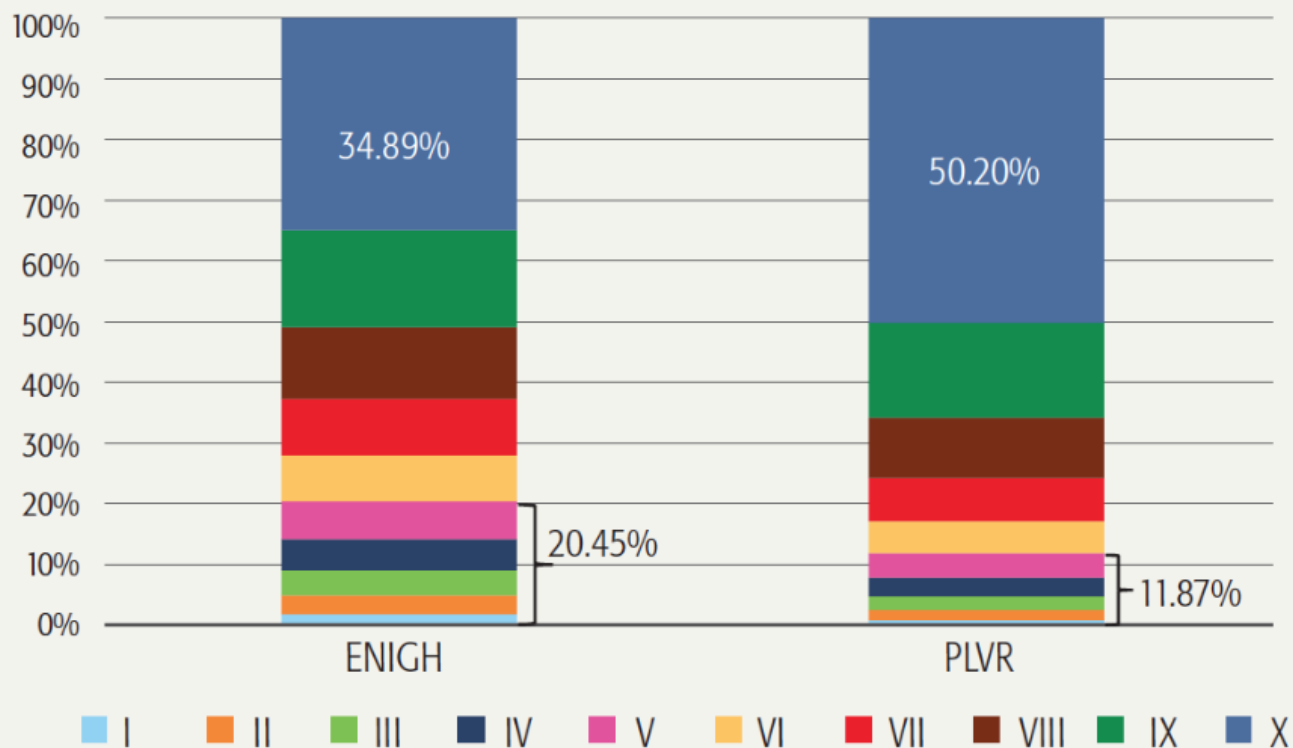
Tras la publicación del InfoPUED 2015 se conoció información novedosa sobre la distribución del ingreso, que muestra que el índice de Gini es más alto que lo registrado a partir de las ENIGHs



Alfredo Bustos y Gerardo Leyva. Hacia una estimación más realista de la distribución del ingreso en México. 07.06.2016. Revista Este País.

<http://estepais.com/articulo.php?id=573&t=hacia-una-estimacion-mas-realista-de-la-distribucion-del-ingreso-en-mexico1>

# Distribución del ingreso por deciles según la ENIGH y el modelo óptimo (gama generalizada, GG) con ajuste a cuentas nacionales y datos fiscales, México, 2012



Fuente: Cálculos propios a partir de la base de datos de la ENIGH 2012.

Alfredo Bustos y Gerardo Leyva. Hacia una estimación más realista de la distribución del ingreso en México. 07.06.2016. Revista Este País.

<http://estepais.com/articulo.php?id=573&t=hacia-una-estimacion-mas-realista-de-la-distribucion-del-ingreso-en-mexico1>

Algunas conclusiones de Alfredo Bustos y Gerardo Leyva. Hacia una estimación más realista de la distribución del ingreso en México. 07.06.2016. Revista Este País.

<http://estepais.com/articulo.php?id=573&t=hacia-una-estimacion-mas-realista-de-la-distribucion-del-ingreso-en-mexico1>

“La brecha entre los que más tienen y los que menos tienen resulta más grande de lo que se estimaba con la fuente tradicional, de manera que el decil X habría recibido en 2012 casi 57 veces lo obtenido por el decil I, contra las 19 veces que señalan las cifras de la ENIGH.

“El 1% de los hogares en la parte más alta de la distribución concentra casi tanto ingreso como el 60% de los hogares con menores ingresos.

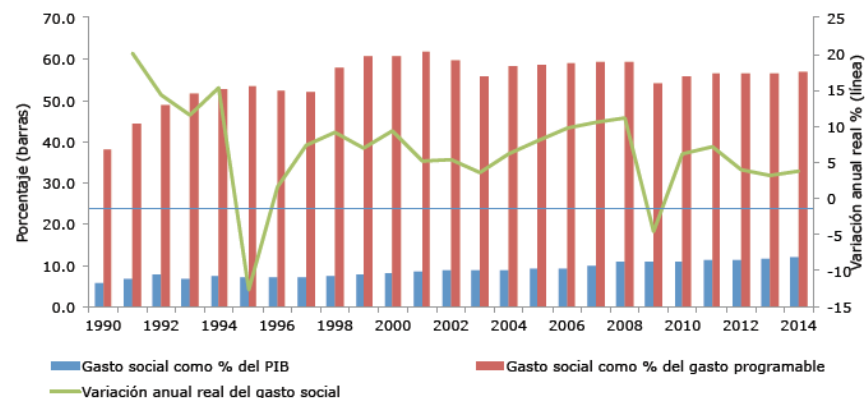
“Esta desigualdad se refleja en un coeficiente de Gini con un valor de 0.630, lo que contrasta con el 0.440 de las cifras originales de la ENIGH.

“La metodología utilizada sugiere que la incidencia de pobreza monetaria sería de 30% de los hogares, cifra inferior al 44% que resulta de comparar los ingresos de los hogares reportados por la ENIGH con la línea de bienestar del Coneval...”

**“... es necesaria una política social que contribuya a garantizar el ejercicio universal del conjunto de derechos sociales para toda la población. Las intervenciones focalizadas pueden ser una parte valiosa de esta política social si se articulan adecuadamente (evitando dispersión y duplicidades), se asegura su eficacia y permiten brindar protección a la población en condiciones de pobreza y vulnerabilidad que, de otra forma, difícilmente tendría acceso a los bienes y servicios sociales”.**

**La política de superación de la pobreza en México 1997-2014. Iliana Yaschine Arroyo y Sara María Ochoa León.**

**Variación real anual del gasto social y gasto social como porcentaje del PIB y del gasto total programable, 1990-2014**



**“La política de superación de la pobreza debe ser parte de un modelo de desarrollo incluyente, que favorezca el crecimiento económico y la generación de empleos dignos para toda la población, así como un régimen de bienestar universal que provea un conjunto de bienes y servicios sociales básicos para toda la población”.**

# **Las políticas sociales en México hoy desde el enfoque de derechos (E. Valencia)**

Un sistema relativamente ineficaz frente a la pobreza y la desigualdad (bajo impacto en el núcleo duro de pobreza)

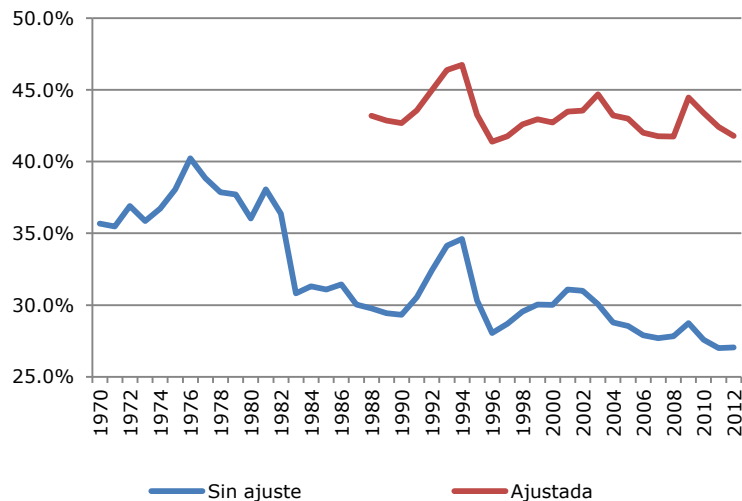
Incompleto o débilmente integrado (ante grupos excluidos o especialmente vulnerables)

Conservador en el enfoque de género (el cuidado a cargo de mujeres en el hogar preponderantemente)

Fiscalmente frágil (lo que se asocia a un gasto social notablemente bajo en comparaciones internacionales no sólo frente a la OCDE sino en América Latina).

## La participación del trabajo en el ingreso nacional: el regreso a un tema olvidado. Norma Samaniego.

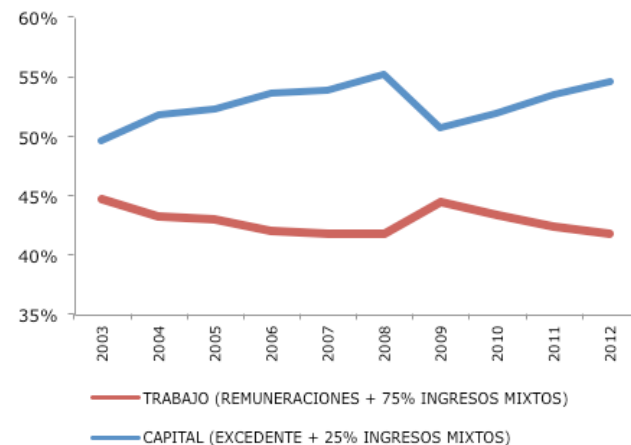
México. Participación de las remuneraciones en el PIB 2007-2012



“A nivel internacional, la proporción de las remuneraciones al trabajo asalariado en el valor agregado –sin considerar los ingresos mixtos- era en México en 2011 la más baja entre 31 países incluidos en la base de datos de la OCDE, que incluía a algunos países no miembros”.

“La declinante participación de las remuneraciones al trabajo en el PIB no puede aceptarse como algo natural, intrínseco o inherente a cada país. Es un reflejo del rezago que han mostrado en estas tres décadas las remuneraciones al trabajo y de la debilidad del crecimiento del empleo. La declinante participación de las remuneraciones al trabajo no solo es un factor determinante de la desigualdad, sino que tiene repercusiones importantes en el potencial de desarrollo”.

México. Trabajo y capital. Participación ajustada en el PIB



“Tres dimensiones de riesgo que sintetizan el grado de desprotección al que se enfrentan las personas en relación con sus diferentes ciclos de vida:

- a) El riesgo de fallecer por causas evitables de mortalidad,
- b) El riesgo de no acceder a una educación de calidad
- c) El riesgo de no contar con un empleo digno”.

“Lo que se está perdiendo no puede tasarse sólo en términos de capacidades productivas, sino en el indicador social por excelencia: la posibilidad de tener protegida la vida en condiciones de dignidad”.

**Los riesgos sociales.**

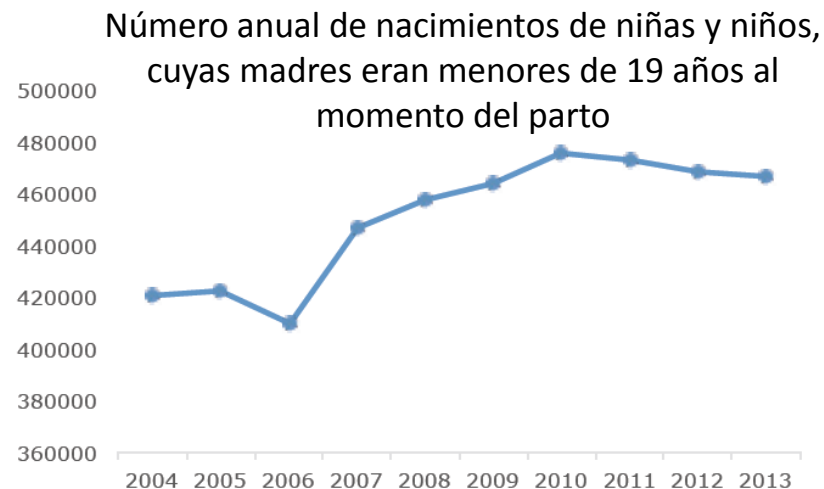
**Mario Luis Fuentes y Saúl Arellano**



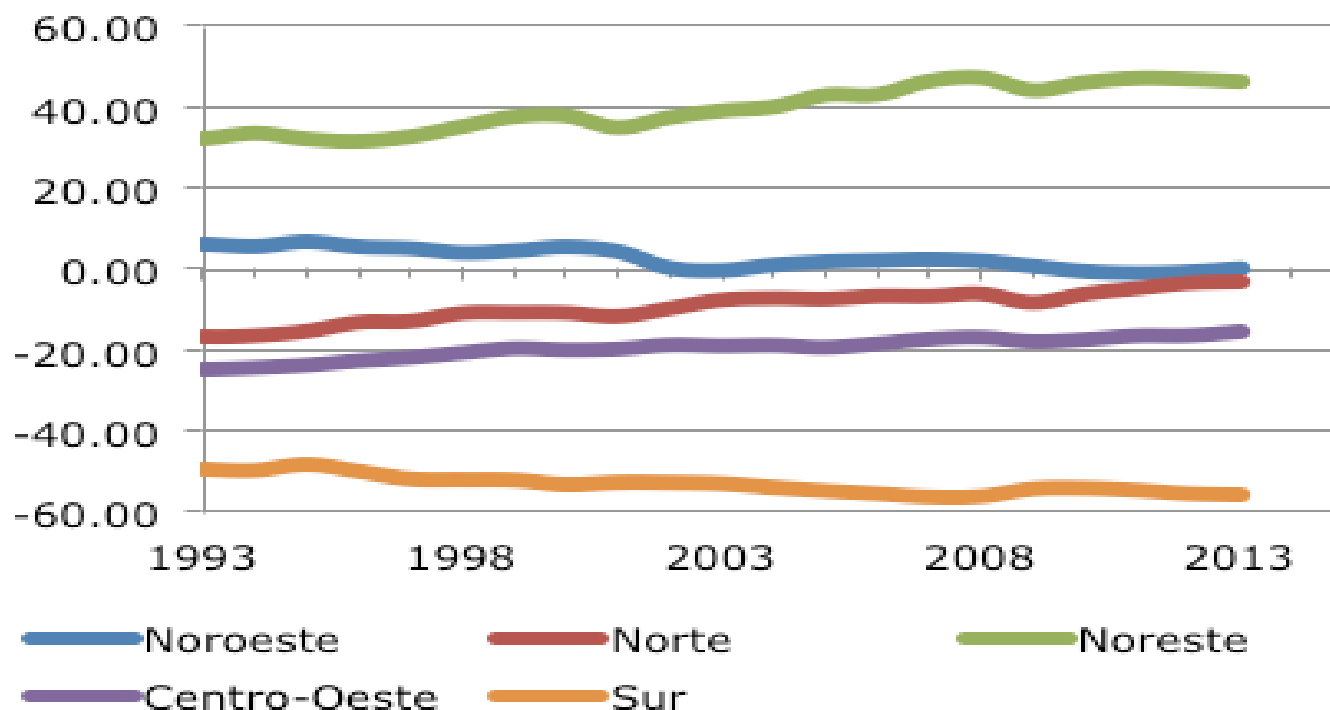
“Se encuentran tres dimensiones de riesgos que se han profundizado, o bien que tienen una expansión muy reciente, lo que permite situarlos como nuevos riesgos sociales:

1. El embarazo adolescente, no vinculado al nivel educativo ni a la incidencia de la pobreza.
2. La falta de acceso a la justicia.
3. El acceso a la información de calidad por medio de nuevas tecnologías de la información”.

**Los riesgos sociales.**  
**Mario Luis Fuentes y Saúl Arellano**

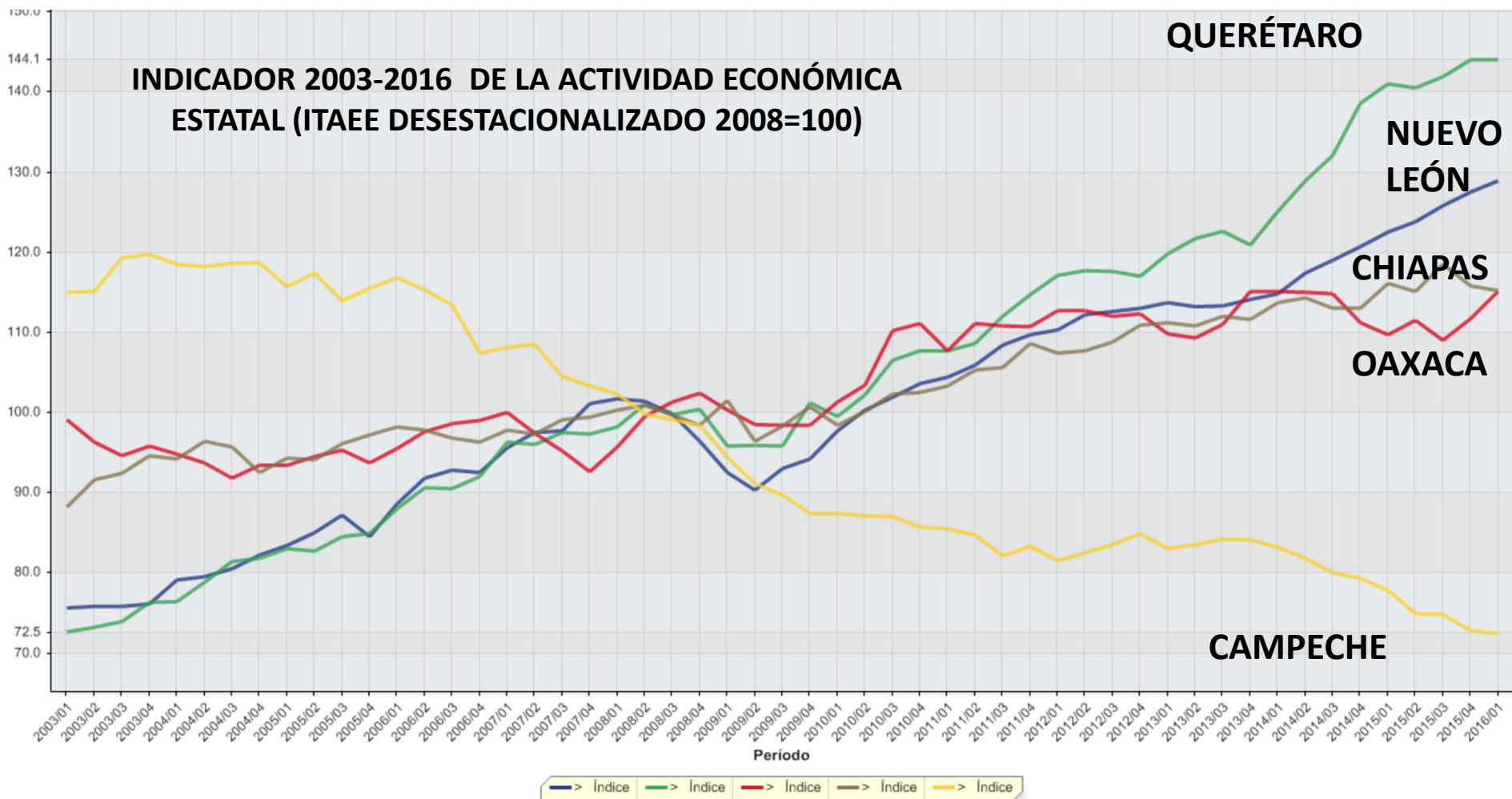


## Diferencias del producto interno bruto por persona de algunas regiones respecto al nacional, en porcentajes



**“En el transcurso de las dos últimas décadas se sostuvo y en algunos casos se acentuó la polarización económica estructural entre Regiones. La profundización de la heterogeneidad económica regional es, de hecho, una de las expresiones del cambio estructural experimentado en las décadas recientes”.**

Las brechas de los estados del Sur y algunos del Sureste se han ampliado recientemente como consecuencia de la crisis petrolera.



**El InfoPUED 2015 plantea una revisión de la política social, al menos en las siguientes líneas de trabajo un nuevo ciclo:**

**Política en clave de derechos: universales, interdependientes, progresivos...**

**Exigibles: el acceso a la justicia.**

**Economías y sistemas de cuidado: reconocimiento pleno de la nueva estructura de hogares y usos y distribución del tiempo.**

**Inclusión productiva como paso delante de las TMC.**

**... Junto con la realización de las políticas tradicionales: laborales, salariales y de ingresos, de pobreza, educación, salud, vivienda, y con enfoque multidimensional.**

## **Perspectivas del desarrollo en México al 2030**

Una reflexión sobre las perspectivas y futuro cercano del desarrollo en México entre 2015 y 2030, explorando trayectorias y tendencias, y teniendo como contrapunto las capacidades de realización de algunos objetivos y metas aceptadas como parte de la Agenda de Desarrollo Sostenible 2030 y otros marcos nacionales y globales.

Busca aportar a la deliberación nacional algunos elementos críticos sobre las perspectivas del desarrollo mexicano, y sobre posibles necesidades de reforma institucional y de política.

**PRINCIPALES TEMAS ABORDADOS EN EL *InfoPUED 2016*.** La numeración corresponde a los objetivos de la ADS 2015-2030 y las líneas a las principales relaciones entre objetivos de acuerdo al Global Sustainable Development Report 2015 Edition <https://sustainabledevelopment.un.org/globalsdreport/2015>

*(La numeración  
corresponde a los  
objetivos de la ADS 15-30)*

